



Insect Lore

Growing
Butterflies
Since 1969



Kit de phasme indien

Kit de phasme indien

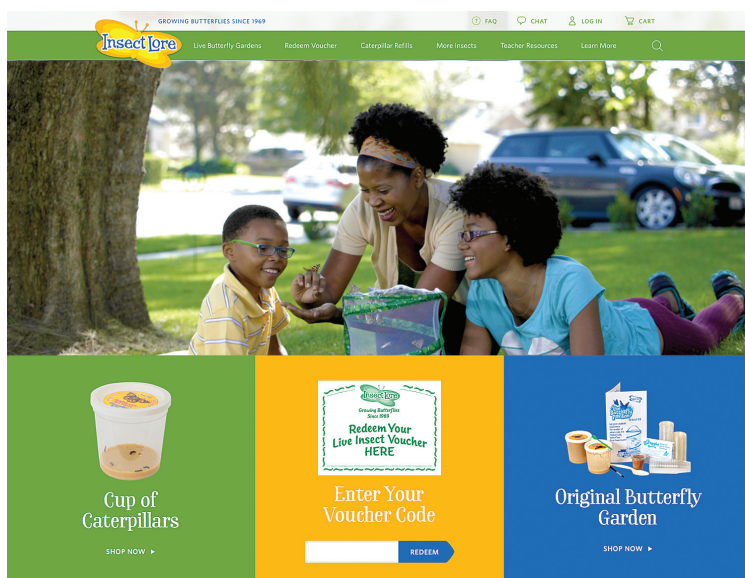
Est-ce une plante ? Est-ce une brindille ? C'est une brindille vivante qui marche ! Observer l'éclosion, la mue et la croissance d'une des plus grandes espèces de phasmes !

Ton kit Brindille vivante contient:

- une serre filet réutilisable
- ce super mode d'emploi
- un bon d'échange pour recevoir des œufs de phasme indien
- un pinceau pour déplacer facilement les petits phasmes sur les feuilles

1. Préparation

Renvoie ton bon d'échange en ligne: [InsectLore.fr](https://www.insectlore.fr)

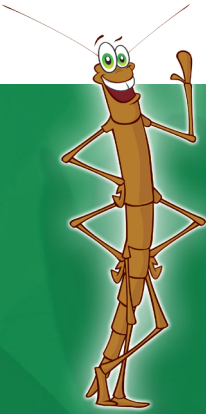


The image shows a screenshot of the InsectLore website. At the top, there is a navigation bar with the InsectLore logo and the tagline "GROWING BUTTERFLIES SINCE 1969". The navigation menu includes links for "Live Butterfly Gardens", "Redeem Voucher", "Caterpillar Refills", "More Insects", "Teacher Resources", and "Learn More". Below the navigation bar is a large photograph of a family (a woman, a man, and a child) sitting on the grass and looking at a butterfly garden. Below the photograph are three product categories, each with a "SHOP NOW" button:

- Cup of Caterpillars:** A white plastic cup containing caterpillars.
- Redeem Your Live Insect Voucher:** A green voucher with the text "Redeem Your Live Insect Voucher HERE" and a "REDEEM" button.
- Original Butterfly Garden:** A collection of butterfly garden supplies, including a net, a brush, and a container.

En général, il faut compter une ou deux semaines pour recevoir les œufs de phasme, à moins que tu n'aies indiqué une autre date.

Toutefois, nous ne pouvons pas garantir des dates exactes d'éclosion, et les œufs pourront éclore à n'importe quelle date dans les deux mois qui suivent leur réception.



Il existe plus de 2500 espèces de phasmes dans le monde. Le nom scientifique latin de tes phasmes est *Carausius morosus*.

Cette espèce est originaire de la région de Shambaganur, dans le sud de l'Inde. D'où son surnom « d'insecte brindille indien »

Il semblerait que cette espèce ait été élevée en Europe depuis la fin des années 1800.

2. Eclosion des œufs

Les œufs seront livrés dans un petit tube. Les œufs que tu recevras proviennent d'un élevage et ne sont pas prélevés dans la nature.

Le camouflage étant la principale caractéristique des phasmes, cela commence même avec les œufs. Ils sont ronds, bruns avec un nodule jaune et ressemblent à de petites graines marron. Même s'ils ressemblent à des graines, ils sont beaucoup plus fragiles !

Pour prévenir tout risque pour la santé, ne pas consommer ni les œufs ni les phasmes.

- Tu peux maintenant transférer les œufs dans la serre.
- Place la serre sur une surface plane, dans une pièce à température ambiante normale.
- Place une feuille de papier essuie-tout sur le sol de la serre et dépose-y les œufs avec précaution. Tu pourras ainsi nettoyer facilement les déjections des phasmes.
- **NE PLACE JAMAIS LES OEUFS, NI LES INSECTES, A LA LUMIERE DIRECTE DU SOLEIL CAR LA CHALEUR POURRAIT LES TUER.**



Il est important de bien surveiller les œufs. Observe-les matin et soir, en attendant l'éclosion du premier insecte.

La première « nymphe » devrait éclore à quelques semaines près, à la date d'éclosion indiquée sur la feuille fournie avec les œufs.

À l'éclosion, les nymphes seront minuscules, et ne mesureront pas plus de 10 mm de long. Tu devras examiner attentivement l'intérieur de la serre pour pouvoir les distinguer.

Dès l'éclosion de la première nymphe, tu devras commencer à la nourrir.

3. Nourriture des phasmes

- Pour nourrir facilement tes phasmes, place un petit pot de lierre dans la serre, et arrose-le régulièrement. Remplace le pot lorsque les phasmes auront mangé la plupart des feuilles de lierre.
- Tu peux aussi cueillir quelques feuilles fraîches de lierre, de troènes ou de ronces et couper trois ou quatre tiges d'environ 200 mm de long. Assure-toi que les endroits où tu cueilles ces feuilles n'ont pas été traités aux insecticides ; de même, n'utilise pas de feuilles cueillies en bordure de route.
- Tu peux aussi nourrir tes phasmes avec des feuilles de framboisier, de pyracanthe, de rosier et d'aubépine, ou même les feuilles vertes d'une salade romaine si tu ne peux pas te procurer les autres plantes.



- Pour conserver les feuilles fraîches, enveloppe l'extrémité des tiges dans du coton ou du papier essuie-tout humide et place-les dans un récipient (un pot de yaourt, par exemple) ou bien place un petit sac en plastique autour des tiges enveloppées, et attache le tout avec un élastique. Ne place pas de récipient ouvert rempli d'eau dans la serre car les insectes pourraient tomber dedans et se noyer.
- Pour conserver les tiges fraîches, tu peux aussi utiliser de la mousse artificielle utilisée par les fleuristes. Tu peux te procurer cette mousse chez un fleuriste, dans un magasin de loisirs créatifs ou dans une jardinerie.
- **Choisissez votre type de nourriture avec attention et gardez à l'esprit que les phasmes n'aiment pas le changement. Une fois qu'ils commencent à manger un type de plante, il est peu probable qu'ils acceptent un changement.**
- Une fois que tu auras placé la nourriture dans la serre, tes insectes ne vont pas tarder à manger les feuilles. Si tu n'utilises pas de plante en pot, remplace les feuilles une ou deux fois par semaine.
- Fais attention à ne pas laisser d'insectes sur les feuilles que tu enlèves ; transfère-les sur les feuilles fraîches.



- Tant que les insectes sont petits, nous te conseillons d'utiliser le pinceau fourni dans le kit pour les transférer sur les feuilles fraîches.
- Tes insectes s'hydrateront principalement grâce à leur nourriture, mais ils aiment aussi boire. Pour leur permettre de boire, humidifie légèrement les feuilles une fois par semaine. Pour cela, utilise un petit vaporisateur pour plantes, en veillant à ne pas trop mouiller les feuilles et les insectes. Quelques gouttes d'eau sur les feuilles suffisent.
- **N'UTILISE JAMAIS DE VAPORISATEUR AYANT SERVI A VAPORISER DES PRODUITS CHIMIQUES car tu risquerais de tuer tes insectes.**

Croissance des insectes

Tes phasmes grandiront rapidement et passeront de 10 mm à l'éclosion à environ 100 mm en six mois. Cette croissance rapide sera accompagnée de plusieurs mues.

Comme tous les insectes, les phasmes n'ont pas de squelette interne, et leur force réside dans les parties externes plus dures de leur corps.

A chaque mue, ils s'accrocheront à une tige de plante ou à la paroi de la serre en attendant que leur nouvel exosquelette durcisse. A ce stade, ils sont plus fragiles et il est préférable de ne pas les déranger pendant 24 heures.

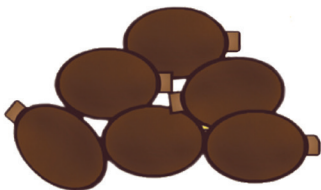
Tes nymphes mueront six fois et il leur faudra de quatre à sept mois pour devenir adultes.



C'est quoi, ces boules brunes ?

Les phasmes produiront des déjections, qui, malheureusement, ressemblent à leurs œufs.

Place une feuille de papier essuie-tout sur le sol de la serre. Cela facilitera le nettoyage de la serre.



Enlève le papier de la serre et examine-le pour voir ce qu'il contient. Sépare les œufs (petites boules lisses, brunes avec un nodule jaune à une extrémité) et les déjections (boules plus foncées, rugueuses et moins rondes, sans nodules). Elimine les déjections, sans oublier ensuite de te laver les mains !

Lis le paragraphe « Durée de vie » pour en savoir plus sur la prochaine étape de l'élevage de phasmes.

Manipulation des insectes

Les phasmes sont inoffensifs et peuvent être manipulés sans danger; toutefois, ils sont fragiles et on doit les manipuler avec soin pour ne pas les blesser. Les plus jeunes sont les plus vulnérables et ne doivent être déplacés que lorsqu'ils se trouvent sur des feuilles.

Tu peux encourager les insectes plus âgés à marcher sur tes mains en touchant délicatement leur queue.

Fais très attention lorsque tu les manipules car ils sont fragiles.

Si tu les attrapes par les pattes, celles-ci peuvent se détacher, ce qui ne doit pas être très amusant pour le phasme. Aïe ! Si cela se produit, quelquefois une autre patte, plus petite, peut repousser dans le cas d'un jeune insecte (un processus dit de régénération). En général, cette patte plus petite sera moins utile que la patte d'origine, alors fais très attention lors de la manipulation.

Durée de vie

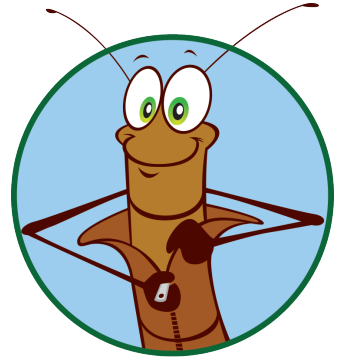
Tes insectes seront adultes vers six mois et devraient vivre environ un an.

Chaque femelle peut fertiliser ses œufs - pas besoin de mâles. Une fois devenus adultes, ils commencent à pondre des œufs qui, s'ils sont conservés à température ambiante, peuvent éclore au bout de trois à cinq mois. Tu pourras ainsi élever une nouvelle génération de phasmes si tu veux!

Attention : une femelle peut pondre plusieurs centaines d'œufs dans sa vie (c'est-à-dire en plusieurs mois).

Si tu ne souhaites pas élever une multitude de phasmes, et si tu ne peux pas les donner à des amis, nous te conseillons de laisser les œufs au congélateur pendant une semaine pour les empêcher d'éclore.

Ne relâche jamais tes phasmes dans la nature. Même s'ils vivent en Europe depuis plus de deux cent ans, ils sont toujours considérés comme une espèce non indigène, ce qui peut être nuisible pour notre écosystème.

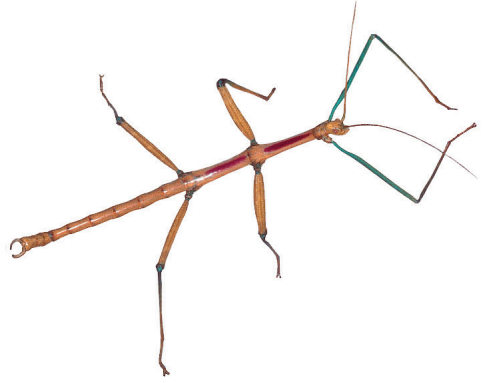


Anatomie

Comme tous les insectes, ces brindilles vivantes ont un corps en trois parties (tête, thorax et abdomen), six pattes, deux ailes, et deux antennes.

Un exosquelette dur recouvre leur corps. Ils respirent par des orifices dénommés stigmates, situés sur les côtés, le long du corps.

Leur corps est long (jusqu'à 8 cm pour les femelles, 6 cm pour les mâles) et mince (avec un diamètre d'environ 5 mm).



Quelques informations sur les phasmes

Seulement un phasme indien sur mille est mâle (et un grand nombre de mâles sont stériles). C'est une espèce parthénogénétique, ce qui signifie que les femelles peuvent pondre des œufs sans avoir à être fécondées par un mâle.

Les phasmes sont capables de modifier légèrement leur couleur. La nuit, ils peuvent devenir légèrement plus foncés que pendant le jour, pour mieux se fondre dans leur environnement.

Occasionnellement, tu pourras voir tes insectes se balancer d'avant en arrière. C'est encore une façon de se camoufler. Ils essaient d'imiter les branches qui se balancent sous l'effet du vent.

Les phasmes ont des pieds dotés de ventouses et de griffes qui leur permettent de marcher le long des surfaces verticales et même à l'envers.

Comme tous les insectes, ils ont six pattes. Ces pattes comportent quatre segments : la hanche (ou coxa) (reliée au corps), le trochanter-fémur, le tibia et le tarse (doté de ventouses et de griffes).

Chez les femelles adultes, la partie inférieure interne de la patte antérieure est rouge vif.

Lorsqu'on manipule ces insectes, souvent ils replient complètement leurs pattes sur eux-mêmes et ressemblent alors réellement à des brindilles !

Si on les dérange, les nymphes et les adultes peuvent sécréter un liquide par la bouche. Mais ils peuvent aussi tout simplement se laisser tomber au sol et imiter une brindille en restant immobiles pendant des heures.



#11 IQ Trading Est, Warren Rd, Indian Queens, Cornwall TR9 6TL United Kingdom
InsectLore.co.uk Send us your pics! hello@insectlore.co.uk